

# FØROYSK RÁÐGEVING

Arkitektar | Verkfrøðingar | Byggifrøðingar

Summar útbjóðingar gagna ikki arkitekturinum

Byggiharrin má vita hvat hann vil

Samstarvsevnir og handlikraft eru umráðandi

TEMA: ÚTBJÓÐING



## Útgevari

Ráðgevarafelagið  
Óðinshædd 7  
FO-100 Tórshavn  
industry@industry.fo

## Skrivað

Óluva Zachariassen  
oluvazac@gmail.com

## Layout

Grafikmaster  
www.grafikmaster.fo  
info@grafikmaster.fo

## Prent

Føroyaprent

## Kápumynd

Ólavur Frederiksen  
Vindmyllulundin  
í Flatnahaga

## Upplag

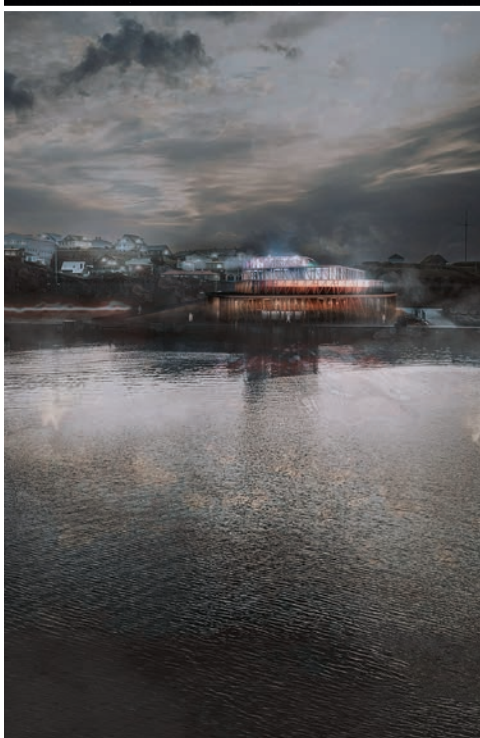
500 eintøk

## Føroysk ráðgeving

Ráðgevarafelagið, sum er felagið hjá arkitektafyrirtøkum, verkfrøðingafyrirtøkum og byggifrøðifyrirtøkum í Føroyum, hevur latið gera hetta blaðið. Endamálið hjá felagnum er at savna ráðgevandi fyrirtøkur við heimstaði í Føroyum, serliga í byggivinnuni, at útinna felags áhugamál.

Felagið varð stovnað í 2008 og heldur til í Vinnuhúsinum.

Føroysk ráðgevaravinna er nógv ment seinastu áratíggjuni, og avrikini hjá føroyskum ráðgevarum eru mong og fjølbroytt, eins og sæst í blaðnum. Áhaldandi minnir Ráðgevarafelagið á, at føroyskir ráðgevarar skulu hava líka góðar møguleikar at bjóða upp á verkætlanir sum útlendskar fyrirtøkur.



4 Leiðari

6 Einki beinleiðis lógarkrav um útbjóðing

8 Fólk skulu fáa umstøður at gera sær ómak

13 Summar útbjóðingar gagna ikki arkitekturinum

16 Samstarvsevni og handlíkraft eru umráðandi

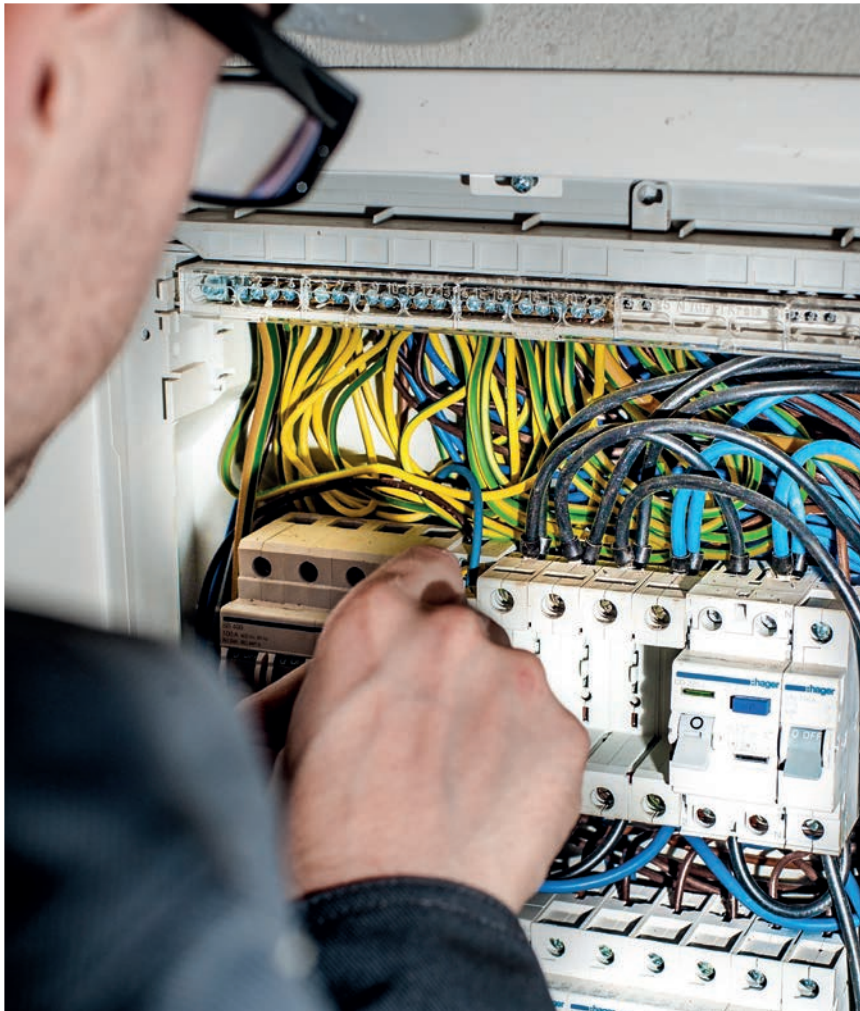
22 Byggharrin má vita hvat hann vil

25 Landsverk bjóðar vanliga alt út

28 Politikarar vilja staðfesta ábyrgdina

30 Arbeiddu mest fyri tað privata







“

ÚTBJÓÐINGARHÁTTURIN KANN  
HAVA STÓRA ÁVIRKAN Á  
ÚRSLITIÐ, TÍ TAÐ ER HER, AT  
FLEIRI AVGERANDI FYRITREYTI  
VERÐA LAGÐAR FASTAR

# Leiðari

# ÚTBJÓÐINGARHÆTTIR

Tey eru helst fá, sum veruliga kenna til ella geva sær far um, hvussu byggjarbeiðir verða boðin út, og at útbjóðingarhátturin kann hava stóra ávirkan á, hvussu endaliga úrslitið verður.

Fyri okkum, sum arbeiða í byggivinnuni, sær mangan út sum, at byggiharrar eru í villareiði um, hvør útbjóðingarháttur er tann besti til at tryggja, at tíð og pengar passa. Tað er tí kanska einki at siga til, at ymisk rák taka seg upp hesum viðvíkjandi. Stundum tykist siðbundna høvuðsarbeiðstøkan at vera loysnin, aðrar tíðir heildararbeiðstøka ella partalag. Hesi rák eru heldur ikki ókend í okkara grannalondum.

Allir hesir útbjóðingarhættir kunnu hvør sær “ljóða” rættir, men veruleikin er helst tann, at ymisku hættirnir hava allir sínar fyrimunir og vansar. Eitt liggur tó fast: Útbjóðingarhátturin kann hava stóra ávirkan á úrslitið, tí tað er her, at fleiri avgerandi fyritleytingar verða lagdar fastar.

Fyri at lýsa øll hesi viðurskipti nærri, hevur Ráðgevarafelagið í hesum blað valt at seta fokus á útbjóðingarhættir.

Samrøður eru gjørdar við ymsar partar av byggivinnuni, sum hava verið so beinasom at latið okkum hoyra teirra hugsan um hetta mál. Tað skilst av hesum samrøðum, at hóast fólk í ymsu pørtunum av vinnuni viðhvørt kunnu vera rættuliga ymisk á máli um hendan spurning – so tóna tó nakrar høvuðslinjur rímiliga greitt fram viðvíkjandi fyrimunum og vansom.

Samfelagsliga sæð kann ein óumhugað kós í útbjóðingum hava við sær, at transaktiónsútreiðslurnar verða órímiliga høggar, sum ikki er samfelagsliga burðardygt fyri land okkara.

Ráðgevarafelagið meinar, at tey, sum standa fyri almennum og privatum byggingum, eiga at umhuga væl, hvussu einstøk byggjarbeiðir verða útbjóðað, so tey kunnu hepnast væl.

Samfelagsliga sæð er ein væleydnað byggiverkætlan ein, sum hepnast væl bæði fyri brúkarar, byggiharra, arbeiðstakarar og okkum ráðgevarar, og tað er tað, vit eiga at leggja okkum eftir.

# Einki beinleiðis lógarkrav um útbjóðing

**Formliga eru eingi krøv til land og kommunur um at bjóða byggi- og anleggsarbeiði út. Nógvar arbeiði verða tó boðin út í kapping**

Fakarbeiðstøka, høvuðsarbeiðstøka, partalag, heildararbeiðstøka, stórararbeiðstøka ella kanska okkurt mitt ímillum.

Møguleikarnir eru nógvir, tá ið byggiharrar royna at finna rætta prís, fyrirkoma ella arbeiðsformin til byggiuppgávur. Fleiri útbjóðingarsløg eru. Øll við sínum fyrinum og vansom.

Í Føroyum er stórt frælsi at velja útbjóðingarslag, og eisini um uppgávan yvirhøvur skal bjóðast út. Formliga er einki krav um, at byggiverkætlanir skulu bjóðast út. Heldur ikki hjá landi, kommunum og hálv-almenum stovnum.

Fígghjarmálaráðið hevur í rundskrivi frá 1. juli 2019 ásett reglur fyri keyp av vørum og tænastrum hjá tí almenna. Rundskrivið fevnir ikki um kommunur og er heldur ikki galdandi fyri løgu- og byggiverkætlanir.

Rundskrivið sigur, at fyri løgu- og byggiverkætlanir er lisitatieiónslógin

galdandi. Men lisitatieiónslógin fevnir mest um tíðarfreistir, krøv til útboðstilfar og rættindi hjá tilboðsgevarum. Lógin ásetur ikki, hvør hevur skyldu til at bjóða út.

Tó er ein fyrisitingarlig regla, at tað almenna skal fara so skynsamst sum gjørligt við landsins ognum, og tí er tað fyrisitingarliga helst skilagott at bjóða út, men onki beinleiðis lógarkrav er. Tó velja landið og nógvar kommunur at bjóða byggiuppgávarnar út, og eisini privata vinnulívið sær fyrimunir við útbjóðing.

Tá ið arbeiði verða bjóðað út, skulu reglurnar í ABF 06 fylgjast. Hetta er regluverk fyri arbeiði og útveganir innan byggi- og anleggsvirksemi, sum Føroya Handverksmeistarafelag og Byggharrasamtak Føroya hava undirskrivað.

Á næstu síðu er yvirlit yvir vanligu útbjóðingarhættirnar:



SLAG	EYÐKENNI	FYRIMUNIR	VANSAR	DØMI Í FØROYUM
<b>Heildar- arbeiðstøka</b>	Byggiharrin keypir eina lidna verkætlan frá arbeiðstakara, íroknað projektering og ráðgeving	Fastur prísur  Arbeiðstakari hevur ábyrgd av øllum	Trupult hjá byggiharra at stýra góðsku og arkitekturi	-Smoltstøðin á Strond -Hotel Brandan -Boðanesheimið -Umlættingardepilin, Urd -Brúgv um Fossá
<b>Høvuðs- arbeiðstøka</b>	Arbeiðstakari útinnir verkætlan, sum ráðgevarar hjá byggiharra hava projekterað. Hann hevur ábyrgd av samlaðu byggingini	Arbeiðstakari stýrir og hevur ábyrgd av øllum undirarbeiðstøkum	Arbeiðstakari tekur gjald fyri váða og at stýra byggingini  Byggiharri missir ávirkan á valið av undirveitarum	-Ráðhúsið í Gøtu -Terminalurin á flogvøllinum -Hotel Hilton -Heimið á Grønanesi -Frítíðarskúli í Hoyvík
<b>Stór- arbeiðstøka</b>	Arbeiðstøkurnar verða býttar í 3-4 størri bólkar	Stórarbeiðstakari stýrir og hevur ábyrgd av undirarbeiðstøkum á sínum øki	Stórarbeiðstakari tekur gjald fyri váða og stýring. Tekur bert ábyrgd av sínum parti av samlaðu byggingini	-H-bygningurin, LSH -Sambýlið á Mýrini -Sambýlið við Reynstún -Skúlin við Ósáanna -Vinnuhúsið -Fuglafjarðar skúli
<b>Fak- arbeiðstøka</b>	Arbeiðið verður býtt millum fleiri arbeiðstakarar, sum eru serfrøðingar á sínum øki	Vanliga bíligari enn høvuðsarbeiðstøka	Krevur meira stýring av byggiharra ella ráðgeva	-Glásir -Sjónvinnuhúsið -G-bygningurin, LSH
<b>Partalag</b>	Byggiharri, ráðgevar og arbeiðstakari eru javnsett og menna verkætlan í felag við føstum prís og tíðarkarmi.	Allir partar hava ávirkan á verkætlanina  Fastur prísur og tíðarkarmur	Ilt at meta um rættan prís, tí tað er trupult at fáa kapping um prís	-Skúlin á Argjahamri -Bank Nordik -Bakkafrost Norðtoftir -Finsen -Skúlin á Fløtum -Tórsvøllur



“

VIT SKULU LÆRA AT  
GÓÐTAKA, AT VÁÐI ER Í  
ALLARI BYGGING



## RÁÐGEVARNIR

# FÓLK SKULU FÁA UMSTØÐUR AT GERA SÆR ÓMAK

Almennir byggiharrar brúka ov nógv orku til at verja seg móti byggigølum. Vit eiga heldur at líta á, at fólk gera sær ómak, sigur Árni Winther, arkitektur.

Tað er ofta trupult hjá byggiharrum at góðtaka, at verkætlanir hava ein váða. Tá ið talan er um landsstýrisfólk ella onnur almenn ábyrgdarfólk, er skjótt at standa fyri skotum. So verður alt møguligt roynt fyri at sleppa undan at standa til svars.

Tað heldur Árni Winther, arkitektur, sum hevur fleiri áratíggju á baki í føroysku byggivinnuni.

Eftir hansara tykki gongur alt ov nógv út upp á at gardera seg í byggivinnuni. Hetta gevur m.a. fleiri heildarveitingar, fløktar verkætlanarskipanir og stirvnar byggiskráir.

### Prosess ella úrslit

Óttin fyri sokallaðum byggigølum freistar almennar byggiharrar at velja heildarveitingar, sum læsa prís og tíð.

– Tá ið tú skalt meta um eina verkætlan, eru trý parameturl: Dygd, kostnaður og tíð. Velur tú heildararbeiðstøku, so snýr tað seg um pengarnar. Í nógvum førum letur tú sera týðningarmiklar avgerðir um góðsku til onkran, sum tú ikki hevur ávirkan á. Arbeiðstakarar kunnu freistast at 'fara heilt út á eggina' við dygdini – ikki tí teir ynskja hetta, men tí teir eru noyddir, skulu teir vinna uppgávuna og pening. Tí er heildararbeiðstøka best egnað, har dygdin ikki hevur so nógv at siga, sigur Árni Winther.

Tað er onki galið við byggifeløgnum, men teirra styrki er tilgongdin – at koma frá A til B. Ráðgevararnir leggja helst mestan dentin á úrslitið – hvat er tað fyri loysnir, eg skapi.





Nýggi bygningurinn hjá Lívdini í Höyvík

Besta úrslitið fæst, tá verkætlanin verður projekterað liðugt, áðrenn hon verður boðin út til kompetentar arbeiðstakara – antin innboðið ella alment. Og so hava eina verkætlanarskipan, sum megnar at handfara tað. Tá fæst javnvág millum dygd, kostnað og tíð, sigur hann.

### Stirvna byggiskráir

Gongdin hevur í nógv ár verið, at meira skal skjalfestast, kannast og skrásetast. Hetta tekur nógva tíð frá kjarnuarbeiðinum. Tað er eitt sindur torført at fáa eyga á vinningin, tí tað er ikki so ógvuliga nógvur framburður at staðfesta viðvíkjandi dygd og ósemjum. Nógvu formligu krøvini kosta fyrítøkunum og harvið samfelagnum nógv í arbeiði – og heilt nógv í óneyðugari umsiting.

Hinvegin átti meira orka at verið brúkt til eftirmeting – hvat hevur virkað væl og hvat minni væl. Serliga eigur dentur at verða lagdur á at meta um og læra av væleydnaðum verkætlanum, sum tað hóast alt finnast flestar av, sigur Árni Winther.

Ein onnur avbjóðing eru tær alt meira stirvnu og bindandi byggiskráirnar hjá almennu byggiharrunum.

– Áðrenn arkitektarnir byrja at tekna, fyriliggur ein tjúkk byggiskrá. Tað er í lagi í ein vissan mun, tí tú mást kenna karmarnar og víta, um hetta skal vera ein tvey- ella trýsparaður skúli, hvussu stór flokshølini skulu vera, og hvørji serlig prinsipp eru í skúlanum. Men eftir mínum tykki fer tað púra yvir gevind, tí tað



blívur ein uppgáva í sær sjálvum at gera byggiskrá, sigur Árni Winther.

Hetta leggur meinbogar fyri kreativu menningini, sum hendir, tá ið arbeið verður við ítøkiligum uppskotum. So tú kanst spyrja, hví tað var so umráðandi at áseta allar smálutir frammanundan.

Eg kenni í øllum førum onga verkætlan, sum er útint sum ásett í byggiskránni, sigur hann.

### Koyra í bitar

Árni Winther sær eitt rák, at verkætlanir verða smábýttar fyri ikki at ræða nakran. Tá so umbønirnar um eykajáttan koma, verða politikararnir í øðini. Og tað er væl skilligt.

– Men grundleggjandi haldi eg, at tað manglar beinanvegin at siga, at har kunnu vera óvissur og avleidd arbeiði, sum vit ikki kenna ella vita um. Tí eingin byggiskrá, eingin verkætlan og eingin byggitilgongd er lýtaleyss – tað er ein sannroynd, og tí eiga byggiharrar í størri mun at leggja upp fyri hesum í fígjarætlanum, sigur Árni Winther.

At bygningar gerast dýrari enn upprunliga mett, nýtist als ikki at vera byggigøla. Ein byggigøla er at brúka pengar uttan heimild, ella at veita vánaligt arbeiði. Men nógv av tí, vit uppliva, er ikki tað, Valdar kunnu verða betri tøkniligar loysnir, ella at óvæntað viðurskifti stinga seg upp, sum ávirka kostnaðin.

### Greið ábyrgd

– Privatir byggiharrar taka avleiðingarnar, tá ið okkurt óvæntað stingur seg upp, uttan at tað hoyrist í almenninginum. Men er tað land ella kommuna, verður hetta blást upp til gøtur, og ofta brúkt politiskt.



Og automatreaktiónin í systeminum er, at vit mugu hava meira kontroll. Fleiri reglur. Fleiri partar inn yvir, sum kontrollera hvønn annan, og alt gongur út upp á at verja seg.

Árni Winther heldur tað hinvegin vera sera umráðandi at hava eina einfalda verkætlanarskipan við greiðari ábyrgd.

- Jú fleiri lög og kontrollinstansar - ráð, nevndir og stýrir - minni ábyrgd kenna partarnir fyri úrslitinum. Vandí er fyri, at kenslan av, at "hetta mugu vit loysa", hvørur. Tann vandan hava vit nógv dømi um, ofta við ógvusligum avleiðingum.

Her er vert at vísa á, at skipanin við gerðarrætti fullkomiliga hevur útspælt sín ætlaða leiklut, sum var skjótt og effektivt at loysa trætúr í byggivinnuni, sigur Árni Winther.

- Vit skulu læra at góðtaka, at váði er í allari bygging. Flestu fólk vilja gera sær ómak, og tey skulu fáa umstøður at gera sær ómak. Men tað er bláoygt at halda, at tað ikki henda mistøk og óvæntaðar støður. Kynstrið er at hava eina verkætlanarskipan, sum megnar at handfara slíkar støður og avleiddar ósemjur.

Vindmyllulundin í Flatnahaga





## RÁÐGEVARNIR

# SUMMAR ÚTBJÓÐ- INGAR GAGNA IKKI ARKITEKTURINUM

**Bygging skal veita meirvirði til samfelagið. Hetta meirvirðið hongur óloysandi saman við góða arkitektúrinum, sigur Heidi Poulsen, arkitekt. Hon mælir til at vera varin við heildarveitingum**

– Spyrst tú meg, um onkrar útbjóðingar eru betri fyri arkitektúrin enn aðrar, er stutta svarið ja. Í ymisku fakarbeiðstøkuútbjóðingunum verður verkætlanin ment og projekterað liðugt, áðrenn hon verður boðin út. Hendan leistin dámar okkum best. Arkitektar og verkfrøðingar gera tað, tey eru best til. Arbeidstakarinn byggir, og tað er eisini tað, hann dugir best.

Tað sigur Heidi Poulsen, stjóri fyri MAP Arkitektar.

Spurningurin um besta útbjóðingarhátt veldst um stødd og kompleksitet á verkætlanini, sigur hon.

– Men eg havi hug at siga, at ikki allar útbjóðingar eru gagnligar fyri arkitektúrin.

### Raðfesta menningina

Í hennara optikki er sera umráðandi at raðfesta menningina av verkætlanini. Menningin byrjar heilt tíðliga - ofta longu tá ið verkætlanin verður orðað í eini byggiskrá í samskiftinum við brúkara og byggiharra. Eisini við teimum fyrstu skitsunum, tá ið arkitektúrin gevur tí ótøkiliga eitt ítøkiligt skap og innihald, vísir Heidi Poulsen á.

– Tá ið vit brúka nógva orku og pengar upp á eina bygging, mugu vit eisini hava sum mál, at tað, sum verður bygt, veitir eitt meirvirði til samfelagið. Hetta meirvirði hongur óloysandi saman við góða arkitektúrinum.



## Góð dæmi

Í Føroyum verður lítið og onki granskað í byggivinnuni, men í Danmark eru fleiri áhugaverd granskningarúrslit, sigur Heidi Poulsen og nevnir Peter Andreas Sattrup, arkitekt og PhD, sum júst hevur kannað sambandið millum góðan arkitektur og meirvirði til samfelagið. Virðið verður mátað við trimum parametrum – tí sosi-ala, umhvørvisliga og kostnaðarlaga. Sattrup vísir á fleiri dømi um bygningar og anlegg, sum skapa stórt meirvirði til samfelagið.

– T.d. ein skúlabygging til VUC Syd, sum hjálpir ungum, sum onkursvegna eru

dottin niðurímillum, í gongd við útbúgv-ing. Stórsligin arkitekturur, áhugaverd og fleksibul undirvísingarhøli, ið stuðla undir innovativa og talgilda undirvísing- arumhvørvið, hava tvífaldað talið á næm- ingum, sum vilja lesa víðari ella fáa sær yrkisútbúgving. Útrokningar siga, at um bert 1/3 av teimum eyka 1.000 næming- unum fáa arbeiði, skapar hetta 62 mió. kr. í samfelagsbúskaparligum virði árliga.

## Ansa eftir heildarveitingum

Heidi Poulsen heldur, at útboð í fakarb- eiðstøkum ella undirhondsboð hóska til smærri verkætlanir, meðan størri verk- ætlanir t.d. nýbyggingar yvir túsund fer-

*Uppskotið hjá MAP Arkitektur, sum vann arkitektakappingina um Tjóðpallin*

“

**TÁ IÐ VIT BRÚKA NÓGVA ORKU OG PENGAR UPP Á EINA BYGGING, MUGU VIT EISINI HAVA SUM MÁL, AT TÆÐ, SUM VERÐUR BYGT, VEITIR EITT MEIRVIRÐI TIL SAMFELAGIÐ**



metrar hóska best sum stór- ella høvuðs-  
arbeiðstøka.

Útbjóðing í heildarveiting er nógv brúkt í  
grannalondunum og vindur eisini upp á  
seg í Føroyum, sigur Heidi Poulsen.

– Í heildarveiting hevur arbeiðstakarin  
ovastu leiðslu á verkætlanini og hevur  
sostatt eisini sambandið við byggiharra og  
brúkara. Arkitekturin er undirveitari, og  
arbeiðstakarin avger, hvussu nógv  
arkitekturin sleppur at arbeiða á  
verkætlanini.

Her koma tíð og kostnaður fram um  
arkitektoniska dygd, sigur Heidi Poulsen.  
Tað er jú skeiv raðfesting, tí tað er góða  
fyrireikingin, programmeringin og snið-  
gevingin, sum skapa dygdina og harvið  
eisini meirvirði til samfelagið.

– Eg vóni ikki, at útbjóðing í heildarveiting  
vinnur frama her. Tað er møguligt, at  
hetta slagið av útboð hóska til summar  
verkætlanir, t.d. har nýtsla og skap eru  
givin frammanundan, og arkitektururin  
ikki hevur so nógv at týða. Men sum heild  
hevði eg verið varin við at brúkt heildar-  
arbeiðstøku.

### Rættur prísur?

Útbjóðing skal geva rætta prísir fyri bygg-  
ingina. Men undantøk eru, vísir Heidi  
Poulsen á. Eru fá tilboð, kann prísurin  
gerast ov høgur. Eru óvanliga nógv tilboð,  
og prísurin væl undir metingina hjá  
ráðgevvum, er ikki vist, at hetta er gott fyri  
verkætlanina.

– Vandin fyri, at bæði arbeiðstakari og  
byggiharri snýta seg sjálvar, er stórur. Tí  
er neyðugt at vera pínliga tilvitaður um, at  
"ting" kosta pengar, og at "ting" taka tíð,  
sum mann sigur.







“

ERU AVBJÓÐINGAR, TEKUR  
PRIVATI BYGGIHARRIN  
SKJÓTARI STÖÐU



## ARBEIÐSTAKARIN

# Samstarvsevni og handlikraft eru umráðandi

Tað er týðningarmikið, at verkætlanin er væl lýst, áðrenn arbeiðið byrjar, og at partarnir duga at samstarva og handla, heldur stjórin á Articon

Við 265 starvsfólkum og yvir 20 árum á baki er Articon ein tann størsta byggi-fyrirtøkan í landinum. Tey hava royndir við flest øllum útbjóðingarhættum og hava eisini gjørt uppgávur, sum ikki eru bjóðaðar út.

Ongin ávísur útbjóðingarháttur kann sigast at vera bestur, tí tað veldst alt um uppgávuna, heldur Jón Sigurdsson, stjóri á Articon.

– Smáu, ókompliseraðu uppgávnar egna seg best sum fakarbeiðstøka. Størri verkætlanir, har samskipanin millum fak verður ein uppgáva í sær sjálvum saman við tí byggitekniska, hóska best sum høvuðsarbeiðstøka.

### Heildararbeiðstøka til tað einfalda

Articon hevur nógvar royndir við heildararbeiðstøku. Fyri ein fastan prís letur byggiharrin alt arbeiðið til arbeiðstakaran, sum fær ábyrgd av bæði projektering, byggileiðslu og sjálvari byggingini. Heildararbeiðstøka er minst krevjandi fyri byggiharran, men gevur honum samstundis minni ávirkan á smálutirnar í verkætlanini – serliga eftir at sjálv byggingin er farin í gongd.

Stjórin á Articon heldur, at heildararbeiðstøka riggar best til einfaldar verkætlanir, t.d. eina goymsluhøll ella ein meira siðbundnan skrivstovubygning. Og verri til kompleksar byggiverkætlanir, har stór





krøv eru til tøkni og funktiúnir, sum t.d. H-bygningurin á Landssjúkrahúsinum.

-Nei, H-bygningurin hevði slettis ikki riggað í heildararbeiðstøku, tí verkætlanin er so kompliserað og gongur yvir so langa tíð. Tað er nokk har, stóra misskiljingin liggur. Tú kanst ikki koma við einum H-bygningi í 2022, sum er fastlæstur í 2013.

### Væleydnað Boðanesheim

Heildararbeiðstøkur kunnu tó eydnast í meira kompleksum verkætlanum, sum ganga yvir styttri tíð, sigur Jón Sigurdsson og vísir á Boðanesheimið.

– Eg haldi, at tað gekk óalmindiliga væl upp á nógvar mátar. Eftir at tilboðini vórðu komin inn, tók tað akkurát 20 mánaðir at projektera og byggja. Og tað

trúgvi eg ikki hevði verið gjørt, um tú bað ráðgevarar seta seg at tekna fyrst, og síðani skuldi tað bjóðast út og byggjast. So skuldi tú lagt eitt ár aftrat.

Hann sigur, at hóast Boðanesheimið ikki er so pompøst, sum arkitektarnir kanska kundu hugsað sær, er kortini hjúklað um detaljurnar í bygninginum.

### Missa ræðið

Tá ið Articon bjóðar upp á eina heildararbeiðstøku, samstarva tey við arkitekt og ráðgevarar innan konstruktión, HVS og el. Við støði í byggiskránni gera tey projektið og bjóða so.

Her verður samskiptið millum arkitekt og byggiharra ikki tað sama, staðfestir Jón Sigurdsson.





*Hotel Brandan í Havn*

– Arkitekturin tosar við okkum, og so tosa vit við byggiharran. Tað verður ein meira hondfastur og strammur formur. So ráðgevararnir missa nógv meira ræðið á verkætlanini enn í eini høvuðsarbeiðstøku, har teir projektera liðugt og so bjóða út.

Politikarum dáma væl heildararbeiðstøkur, og tað hevur helst sínar orsøkir, heldur stjórin á Articon. Her liggur kostnaðurin fastur, meðan tú í øðrum arbeiðstøkum ikki kennir kostnaðin, fyrr enn projekteringin er liðug.

– Tað er tað, politikarar ræðast. So passar tað ikki inn í kostnaðarætlanirnar, tá ið tey fara langt uppum. Tað fært tú ikki at vita, fyrr enn projektið er liðugt og boðið

*Boðanesheimið*







út. Og skalt tú tákera alt projektið umaftur? Hvør skal gera tað? Og hvør skal gjalda?

Í heildararbeiðstøku er prísurin fastur. Viðhvørt gongur væl og viðhvørt minni væl. Men tað er ein ábyrgd, sum vit taka á okkum, sigur Jón Sigurdsson.

### Ognarskapur og handlikraft

Greiðar verkætlanir við fáum ivamálum ganga best, heldur Jón Sigurdsson. Hann nevni Glasir sum dømi um eina verkætlan við alt ov nógvum holum og óvissum, og har tað var greitt frá byrjan, at játtanin als ikki samsvaraði við projektið.

Ein góð verkætlan var Hotel Brandan, sum Articon bygdi sum heildarveiting uttan útboð. Verkætlanin var greið, og bæði tíð og prísur hildu.

- Tað riggaði sera væl. Vit hava eisini bygt fyri Bakkafrost á Viðareiði, og tað gekk eisini sum eftir ánni.

Handlikraft og ognarskapur eru sera umráðandi í bygging, og hetta sæst kanska mest hjá privata byggiharranum.

-Eru avbjóðingar, tekur privati byggiharrin skjótari støðu. Hjá tí almenna kann tað vera ein ævig oyðimarkargongd við teldupostum aftur og fram, har ongin tekur støðu. Er tað nakað, sum oyðileggur eina bygging, er tað ein lítið handlikraftig organisatióin, har ongin støða verður tikin. Tíðin kostar pengar í eini slíkari verkætlan.

### Byggiharraráðgeving

Eitt lutfalsliga nýtt rák er, at summir byggiharrar fáa sær byggiharraráðgeva



sum millumlið millum hann, ráðgevan og arbeiðstakaran.

-Vit skulu vera varin við at fáa eitt lið ímillum, sum ikki tekur ábyrgd ella virknan lut í at fáa tað at ganga væl. Eg skilji væl, at byggiharrar, sum byggja fyri nógvar pengar, vilja hava ein ráðgeva at umboða seg. Men tað má vera onkur, sum vegna hann kann taka støðu og hjálpa honum. Og ikki bara fløkir málið enn meira.

Hetta veldst sjálvandi um persónar. Jón Sigurdsson hevur eisini upplivað verkætlanir við byggiharraráðgeving, har samstarvið hevur gingið sera væl.

- Tað snýr seg um førleikarnar at skapa eitt umhvørvi, har tú gevur og tekur. At tú fært tann andan inn, at vit eru øll saman um hetta og mugu hjálpast at. Tað er hagar vit skulu.

### Útbjóðing ella ikki

Útbjóðing ger, at byggiharrin fær marknaðarprís, sum er galdandi, tá ið

útbjóðingin verður gjørd, heldur Jón Sigurdsson.

- Men bestu projektini, vit hava verið við til at gjørt, er tá vit hava samráðst beinleiðis við byggiharran og hava avklárað prís, tíð og dygd frá byrjan.

Hetta hevur eisini loyst seg fyri byggiharran.

- Ja, fyri byggiharran hava tey verið tey bíligastu, og vit hava tjent tað, vit skulu. Tað tori eg at pástanda. Projektini hava verið loyst í sátt og semju, og allir partar hava verið nøgdir við bæði samstarv og úrslit. Men tá liggur ein skerpað ábyrgd á okkum at liva upp til tað álit, sum okkum er givið. Tað má ikki verða settur ivi um, at vit kanska taka ov nógv, ella at vit ikki eru púra fair. So er spælið spilt, sigur Jón Sigurdsson og leggur aftrat:

- Samanumtikið hava vit og ráðgevarnir einans uppgávu. Og tað er at skapa virðir og nøgdsemi fyri byggiharran, sum rindar okkum fyri at fáa eina verkætlan gjørda.



“

EG KANN IKKI SITA Á FUNDI  
ALLATÍÐINA, SO TÍ HAVA VIT  
EIN BYGGIHARRARÁÐGEVA,  
SUM TEKUR MÍN LEIKLUT





## PRIVATI BYGGIHARRIN

# BYGGIHARRIN MÁ VITA HVAT HANN VIL

**Tað kann gerast dýrt, um byggiharrin ikki tíðliga ger sær greitt, hvat hann vil hava. Men ráðgevarar mugu duga betur at hugsa vegna byggiharran, sigur stjórin á Bakkafrost**

Alifyritøkan Bakkafrost hevur seinastu 10 árinum bygt fyri 400-700 mió. krónur um árið á sjógvum og landi. Komandi fimm árinum byggir felagið fyri 600-700 mió. árliga. Bakkafrost hevur sostatt drúgvur royndir sum byggiharri.

– Vit bjóða stórt sæð allar byggiuppgávur út. Nógvar verkætlanir eru í gongd í senn, og tí kann Bakkafrost ikki hava bara eina ávísa fyrirøku at byggja fyri seg. Vit bjóða eisini út fyri at finna útav rætta prís og góðsku, sigur Regin Jacobsen.

Tað kemur tó fyri, at Bakkafrost avlýsir eina útbjóðing, um tilboðini liggja langt oman fyri metingina.

Ráðgevingin verður vanligi ikki bjóðað út. Bakkafrost finnur ráðgevarar, sum fyrirøkan metir kunna lyfta uppgávuna at projektera, ráðgeva og hava eftirlit.

Gjøgnum árinum hava tey roynt ymiskar útbjóðingarrættir, og eisini kombinatióin av teimum. T.d. var smoltstøðin á Strond heildararbeiðstøka. Smoltstøðin á Norðtoftum er høvuðsbeiðstøka í partalagsformi, og tann í Glyvradali er heildararbeiðstøka og partalag. Eisini eru onkur arbeiði undirhondsboð.

Royndirnar við byggivinnuni eru bæði góðar og minni góðar.

### Ógrundað krøv

Regin Jacobsen heldur, at byggifyritøkur í Føroyum hava lyndi til at koma við ov nógvum ógrundaðum krøvum. Hetta elvir til gníggingar og tekur ov nógv fokus.

– Til dømis um byggifyritøkan knappliga vil hava 117 hurðar í staðin fyri 80. Vit hava jú avtalað eina samlaða verkætlan. Um eg knappliga vil hava eitt reinsi-anlegg, ið ikki var við upprunaliga - tað





*Biogassverkið Förka hjá Bakkafrost*

kann eg gott gjalda. Men ekki um teir vilja hava eyka hurðar ella 1000 fermetrar eyka.

Stjórinn á Bakkafrost eftirlýsir, at ráðgevarar veruliga tryggja sær, at byggiharrin fær bestu loysnina. Eftir hansara tykki eru ráðgevarar ov kvikir at detailprojektera, áðrenn verkætlanin er tosað ordiliga ígjøgnum. So má byggiharrin gjalda eyka, tá ið okkurt manglar.

– So skjótt undirskriftin er upp á pláss, snýr tað seg allatíðina um at finna útav, hvar mann kann sleppa at skriva eykarokningar. Her stendur byggiharrin einsamallur. Tað virkar, sum at ráðgevin hugsar ov lítið fyri byggiharran og projektið, sigur Regin Jacobsen.

### Má vera greiður

Byggiharrin má hinvegin eisini sjálvur gera sær greitt, hvørjar funktiónir skulu vera í bygninginum. Hann nevnir smoltstøðina á Strond, sum gjørdist væl dýrari enn ætlað, tí byggingin fór í gongd, áðrenn alt var liðugt projekterað. Ymiskt nýtt kom aftrat, t.d. slambygningur og vatnanlegg.

Bakkafrost visti, at alt var ikki við, men valdi at byrja kortini.

– Viðhvørt hevur tíðin eitt virði. Hjá okkum var týðningarmikið at kunna framleiða smolt um tvey ár. Skuldu vit brúka eitt ár aftrat at projektera, kom framleiðslan ikki í gongd fyrr enn um trý ár.

### Byggiharraráðgeving

Bakkafrost brúkar byggiharraráðgeving.

– Til fyri 3-4 árum síðan gjørdur vit alt sjálvi. Nú hava vit 4-5 verkætlanir í gongd í senn og hava við nógvar byggifyritøkur at gera. Eg kann ikki sita á fundi allatíðina, so tí hava vit ein byggiharraráðgeva, sum tekur mín leiklut, sigur Regin Jacobsen. Hann heldur, at skipanin við byggiharraráðgeving virkar væl.

Umframt byggiharraráðgeva hevur Bakkafrost eisini byggiserkøn fólk í starvi, sum arbeiða við byggiverkætlanunum hjá fyrítøkuni.



## ALMENNI BYGGIHARRIN

# LANDSVERK BJÓÐAR VANLIGA ALT ÚT

**Praksis er at bjóða allar byggiverkætlanir út, eisini ráðgevarapartin. Váðin avger ofta útbjóðingarhátt, sigur stjórin á Landsverki**

Í øllum útbjóðingum ger Landsverk eina ítøkiliga meting. Er talan um einfalda bygging, kann heildararbeiðstøka rigga væl. Er verkætlanin kompleks, er betri við øðrum útbjóðingarhættum.

Tað sigur stjórin á Landsverki, Sigurð L. Lamhauge. Landsverk er byggiharri hjá tí almenna, tá ið talan er um bygningar og anlegg.

### Bjóða alt út

Praksis hjá Landsverki er at bjóða allar byggiverkætlanir út - eisini ráðgeving. Smáar uppgávur, t.d. skifta tak ella vind-eygu, kunnu tó verða gjørdar sum undirhondsboð, sigur Sigurð L. Lamhauge.

Hann sigur, at bjóðað verður út, tí tað væntar politiska skipanin av Landsverki.

– Vit hava eisini brúk fyri, at ráðgevaravinnan veksur og hevur spennandi uppgávur.

### Váði og tøkni

Í løtuni brúkar Landsverk í størri mun heildararbeiðstøku og heildarráðgeving til stórar verkætlanir. Men tað veldst um kompleksitet.

– Allar verkætlanir hava ein váða og kompleksitet, og so er uppgávan hjá byggiharranum at meta um, hvør er best førur fyri at handfara váða og kompleksitet í júst hesari byggingini. Er tað ein váði, sum ein entreprenørur kann handfara, ella er váðin so stórur, at ein sjálvur noyðist at átaka sær hann, sigur Sigurð L. Lamhauge.

Kompleksu verkætlanirnar hava sjálvandi størst fíggarligan váða, tí nógv óvissa er um endaliga kostnaðin. Til dømis H-bygningurin á Landssjúkrahúsinum.

– Eitt sjúkrahús er nógv meira enn at sita heitur og turrur. H-bygningurin hevur sera framkomna tøkni og hýsir nógvum



TÚ KANST JÚ IKKI HAVA EIN  
HÁLVAN H-BYGNING, EIN  
HÁLVAN SUÐUROYARTUNNIL  
ELLA EITT HÁLV  
NORÐURLANDAHÚS

starvsbólkum og viðgerðarhættum. Hetta er helst mest kompleksa og avanseraða byggingin í Føroyum nakrantíð. Ein slík verkætlan hóskar als ikki sum heildararbeiðstøka, sigur Sigurð L. Lamhauge avgjærdur.

H-bygningurin er bygdur sum stórarbeiðstøka. Ráðgeving og projektering byrjaði í 2013. Síðan tá er tøkkin sjálvandi nógv ment.

Tilkeyp eru gjørd, ið ikki vóru til ella møgulig fyri nærum 10 árum síðani, sigur stjórin á Landsverki. T.d. ein samdøgursrútmu-ljósskipan, sum gevur nátturvaktum betri arbeiðsumhvørvi, og ein serlig ljóðskipan við linnandi og sissandi ljóði til sálarsjúk. Eisini kostar arbeiðið við eini há-isolatiónsstovu meira, tí tøkkin er broytt, og tær serligu skipanir, ið verða brúktar til hesar stovur, eru í støðugari menning.

– Tú hevur tøkni, sum kann nakað heilt annað í dag. Skal mann so ikki taka tað við? Skalt tú byggja soleiðis, sum tøkkin var í 2013 ella soleiðis, sum tað er møguligt í dag? Tað er tann avbjóðingin, tú allatíðina ert í, sigur Sigurð L. Lamhauge.

### Órealistisk

Ein dýrkaður bygningur nýtist ikki at vera byggigøla, sigur hann og vísir á fleiri dømi úti í heimi, sum hava sprongt fíggjarætlanina. Kanska tí tað ikki var heilt greitt, hvat skuldi byggjast, ella tøkkin ikki var tilstaðar. T.d. Operahúsið í Sydney og parlamentið í Skotlandi.

– At verkætlanir dýrka, er ikki tekin um, at fólk sita og sova ella eru býtt. Tvørturímóti. Tað hendir ein menning av tí, ið skal byggjast og ikki minst av tøkni, ið skal inn í bygningin. Ein ferð frá tí at mann





*H-bygningurinn á Landssjúkrahúsinum*

byrjar at tosa um eitt sjúkrahús í 2013, til mann stendur við einum tí mest avanseraða sjúkrahúsinum á norðurkalottinum.

Landsverk roynir at gera enn betri og realistiskar metingar av verkætlanum, men fólk hava lyndi til at undirmeta kostnaðin, heldur Sigurð L. Lamhauge.

– Frá 2016 til í dag er prísurin hækkaður 25%. Mann er kanska eitt sindur órealistiskur í tilgongdini við tí fyri eyga, at tað er lættari at fáa fyrigeving enn loyvi – at fáa eykajáttan enn eina játtan. Tú kanst jú ikki hava ein hálvan H-bygning, ein hálvan Suðuroyartunnil ella eitt hálvt Norðurlandahús. Arbeiðið skal gerast liðugt so ella so.

– Hóast alt, so arbeiða vit á Landsverki alla tíðina við at fáa eina endaliga mynd av, hvussu verkætlanin skal síggja út, og hvat hon skal innihalda, tá ið hon er liðug. Hetta fyri at fáa eina góða mynd av endaliga kostnaðinum, áðrenn arbeiðið fer í gongd, so játtan og endaligur kostnaður eru tað sama.

Avbjóðingin er, tá játtanin er minni enn tað, ið verkætlanin kostar. Tað fyllir sjálvandi nógv í politisku skipanini og almenna rúminum, tá ið ein almenn verkætlan dýrkar og ikki heldur játtanina. Tað er tó áhugavert, at vit hoyra onki, tá ið almenn partafeløg og privatar fyrirkur byggja dýrari enn mett, sigur stjórin á Landsverki.

## KOMMUNALI BYGGIHARRIN

# POLITIKARAR VILJA STAÐFESTA ÁBYRGDINA

**Rákið beint nú er, at politikarar hava ynski um at fáa staðfest ábyrgdina av verkætlanini. Heildararbeiðstøka er næstan vorðin eitt gandaorð, sigur Bogi Jacobsen, tekniskur stjóri hjá Tórshavnar kommunu**

Sum størsta kommuna í landinum umsitir Tórshavnar kommuna nógvar byggiupp-gávur – bæði nýbygging og viðlíkahald av verandi bygningum.

– Tað er sera umráðandi, at vit sum byggi-harri skipa fyri kapping um prísir, sigur Bogi Jacobsen, tekniskur stjóri.

### Heildararbeiðstøkur lokkandi

Tað er kommunan, sum avger útbjóðingar-hátt. Rákið nú er heildararbeiðstøkur.

Orsøkin er keðiligar søgur í byggivinnuni um verkætlanir, sum eru farnar av spori-num og sum enda við, at byggi-harri má rinda meira, sigur Bogi Jacobsen.

– So rákið beint nú er, at mann politiskt ynskir at fáa staðfest ábyrgdina av verk-ætlanini. Jú færri interessentar, lættari er

at plasera eina ábyrgd. Heildararbeiðstøka er blivin næstan eitt gandaorð. Vit fáa ein stóran arbeiðstakara at byggja fyri okkum, hann tekur ráðgevan inn undir seg, og gongur nakað galið, so tosa vit við stjóran hjá arbeiðstakaranum. Tí hann fær alla ábyrgdina. Tað er simpelthen soleiðis, mann hyggur upp á tað.

### Røktarheim

Ikki allar uppgávur hjá kommununi enda sum heildararbeiðstøkur. Fakararbeiðstøkur verða mest brúktar til smærri uppgávur, tí tær krevja nógva stýring. Er talan um meira kompliseraðar uppgávur, mælir tekniska fyrisiting til aðrar útbjóðingar-hættir, t.d. hovuðsarbeiðstøku. Í summum førum brúkar kommunan byggi-harri-ráð-geving, sigur Bogi Jacobsen.



Kommunan skal byggja nýtt røktarheim í Hoyvík. Tað verður í høvuðsarbeiðstøku, tí tað varð mettt at vera umráðandi at arbeiða gjølla við projekteringini fyri at finna bestu loysnir til allar fakkbólkar, vælferðartøkni o.a. Tó er umlættingardepilin, Urd, bygdur í heildarveiting.

### Fýra ár

– Vit meta í hvørjari einstakari verkætlan, hvat vit halda vera fakliga best at gera, sigur Bogi Jacobsen.

Politikarar sita fýra ár í senn, og fyri teir er umráðandi, at verkætlanin er liðug – ella í øllum førum sett í gongd – í hesum fýra ára skeiðnum, og tað má fyrisitingin vera greið yvir, vísir Bogi Jacobsen á.

Kommunan bjóðar ofta ráðgeving og projektering út. T.d. vóru sjev toymi bjóðað til undangóðkenning at projektera røktarheimið í Hoyvík, og fýra blivu vald út. Við at bjóða projekteringina út er størri møguleiki at finna bestu loysnirnar, tí ráðgevarnir hava ymisk uppskot, heldur tekniski stjórin.



“ TAÐ ER SERA UMRÁÐANDI, AT VIT SUM BYGGIHARRI SKIPA FYRI KAPPING UM PRÍSIN



*Umlættingardepilin URD*





# Arbeiddu mest fyri tað privata

Størsti kundabólkurin hjá ráðgevunum í fjør var privata vinnan. Umsetningurin var eitt vet lægri enn árið fyri



Uppgávnarnar frá privata vinnulívinum fylltu 37% av umsetninginum hjá limunum í Ráðgevarafelagnum í 2021.

Tað vísir kanningin, sum Ráðgevarafelagið hvørt ár ger millum limafyrirøkurnar fyri at vita, hvussu seinasta árið hilnaðist. Í kanninginini verður spurt um kundasamanseting, uppgávuslag, samsýningarformar og umsetning.

Kanningin staðfestir, at størsti kundabólkurin var tað privata. Næststørsti bólkurin er kommunurnar, sum fevndu um 29% av umsetninginum, meðan tað almenna fyllti 26%.

### Kommunali parturin minkaður

Ongantíð áður hevur kommunali parturin verið so lítil sum í fjør. At kalla øll árin hevur kommunali geirin verið størsti kundin hjá ráðgevuunum – undantikið 2019, tá ið privata vinnan var størsti kundaskarin.

Flestu árin hava kommunurnar staðið fyri yvir 40% av umsetninginum í ráðgevaravinnuni, og í 2012 og 2017 var kommunali parturin yvir 50 prosent.

### Bygningar og fastur prísur

Tá ið vit tosa um uppgávuslag, eru tað bygningarnir, sum fylla mest. 57% av virkseminum í fjør var bygningar, meðan 36% fevndi um anlegg, og 6% var planlegging.

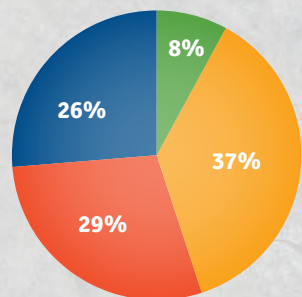
Mest nýtti samsýningarformurin í fjør var fastprísur (tilboð). 46% av umsetninginum varð samsýntur á hendan hátt, og øll árin hevur hetta verið vanligasti samsýningarhátturin. 39% í fjør vóru tímar uttan loft, og 12% tímar við lofti.

Harumframt vóru 3 prosent av umsetninginum goldin sum % av kostnaðinum. Hesin hátturin at gjalda er vanliga lítil – uttan í 2019, tá heili 21% av umsetninginum í ráðgevaravinnuni varð goldin við hesum samsýningarhátti.

Samlaði umsetningurin hjá limunum í Ráðgevarafelagnum í fjør var 200 mió. krónur og er sostatt eitt vet lakari enn 2020, tá ið umsetningurin setti met við 203,5 mió. kr.

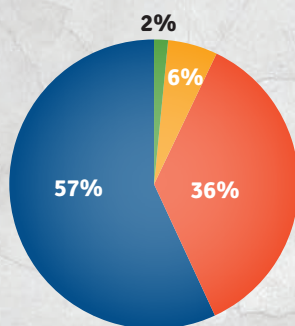
79% av limunum í Ráðgevarafelagnum svaraðu spurnarkanningini.

**Kundasamanseting 2021**



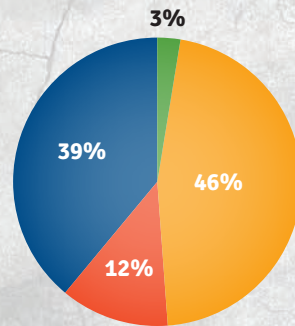
■ Tað almenna ■ Kommunalt  
■ Privat ■ Annað

**Fakligir sektorar 2021**



■ Bygningar ■ Anlegg  
■ Planlegging ■ Annað

**Samsýningarformur 2021**



■ Tímar uttan loft ■ Tímar við lofti  
■ Fastprísur (tilboð) ■ % av kostnaðinum



# Hesir limir eru í Ráðgevarafelagnum:

- » Afry Føroyar
- » Arkitektar 99 v/Jóhan Laksafoss
- » Brim Arkitektar
- » Byggitrygd
- » Drauschke Consult Føroyar
- » EYA Arkitektur Design
- » Farcon
- » Fjalar
- » FORMO
- » Fuglark
- » Henning Larsen NA
- » HMP Consult, Ráðg. verkfrøðingar
- » Kontrast
- » Landsbyggifelagið
- » Lon - Byggifrøðilig Ráðgeving
- » MAP Arkitektar
- » Martin E. Leo – Ráðg. verkfrøðingar
- » PB Consult
- » Ráð
- » Sámál Johannesen
- » Selmar Nielsen Arkitektar
- » SMJ Ráðgevandi Verkfrøðingar
- » Spenn
- » Steingrund Akustik
- » Zeta Architects